

ХРИСТИАН БЕЙТЕЛЬСПАХЕР

Христиан Готлибович Бейтельспахер (Christian Beutelspacher: 1864 — 1929 г. г.) — один из талантливых представителей немецкой диаспоры в Одессе, воспитанник саксонской школы архитектуры. Его деятельность в Одессе в период с 1900 по 1914 г. г. хорошо известна как специалистам в области архитектуры и строительства, так и всем, кто интересуется историей Одессы и Причерноморья; однако, значительная часть биографии Х. Бейтельспахера оставалась неизвестной до настоящего времени.

В специальной литературе по архитектуре и строительству, а также в краеведческих справочниках подробно описывается лишь одесский период жизни Х. Бейтельспахера. В этих источниках отсутствуют данные о месте рождения, детских, юношеских годах, работе в немецких колониях, последних годах жизни архитектора.

Автор статьи "Христиан Бейтельспахер" Валентин Пилявский довольно подробно описывает "одесский" период творчества архитектора, отмечая, что он был "выпускником Дрезденской королевской академии", приехавшим в Одессу в 1900-х годах и покинувшим город "с другими специалистами-немцами в 1914 году".

В библиографическом указателе "Причерноморские немцы" (Одесса, 1999 г.) также указывается, что "Христиан Бейтельспахер — архитектор, представитель саксонской школы, приехал в Одессу в начале 1900-х годов".

Работа с немецкими источниками, в том числе и архивными, дала возможность утверждать, что Х. Бейтельспахер, известный архитектор, по проекту которого строились многие доходные дома и промышленные предприятия Одессы, был отнюдь не иностранцем, приехавшим работать в Одессу, а выходцем из немецкой колонии Одесского уезда, получившим образование в Германии и впоследствии ставшим жителем нашего города.

Христиан Готлибович Бейтельспахер родился 13 ноября 1864 года в немецкой колонии Нойбург — Neuburg (Владимировка, Новоградовка) Либентальского округа Одесского уезда. В автобиографии, любезно предоставленной нам архивом Дрезденского технического университета, Христиан Бейтельспахер пишет (здесь и далее перевод с немецкого авторов): "До 12 лет, т. е. до 1876 г., я воспитывался в отчем доме. В ноябре 1876 г. отец привез меня в Гросс-Либенталь близ Одессы, в Центральную школу. Эту школу я окончил спустя четыре с половиной года, т. е. в июне 1881 г. В августе того же года по желанию родителей я поступил в III класс Немецкого реального училища им. Св. Павла в Одессе на основании моего свидетельства об окончании школы".

В июне 1885 г. Христиан сдает выпускной экзамен в реальном училище и возвращается в Нойбург. Позже он вспоминал: "В связи с тем, что я хотел стать механиком, я вернулся к родителям на полгода, чтобы приобрести знания и опыт в этой области".

В октябре 1885 г. Христиан уходит добровольцем в армию, но служит там недолго — до мая 1886 года. Затем вновь возвращается к родителям, чтобы они окончательно взвесили все "за" и "против" его учебы. "Часть времени в ожидании решения родителей я потратил на то, чтобы на практике

ознакомиться с механической стороной работы машин, а другую часть времени я провел, работая домашним учителем в семье (нойбургского) пастора". В это же время Х. Бейтельспахер самостоятельно изучает латынь, немецкий язык и литературу, экстерном сдает экзамен за гимназический курс. Получив, наконец, согласие родителей на продолжение образования, он отправляется в Германию.

В апреле 1887 г. Х. Бейтельспахер поступает на механическое отделение Дрезденского Королевского Саксонского политехникума. В 1888 году он переводится на строительный факультет по специальности "архитектура". Изучает аналитическую и начертательную геометрию, математику, механику, топографию, технологию строительства, химию и черчение от руки, успешно сдает 9 октября 1889 г. предварительный экзамен по специальности "архитектура" и аттестуется по всем вышеуказанным предметам.

Параллельно с 1890 года Х. Бейтельспахер обучается в Королевской Саксонской Высшей технической школе Дрездена, где изучает строительные конструкции, строительство общественных зданий и промышленных предприятий, историю строительного искусства, отопление и вентиляцию, стилистику технического искусства и выполняет домашнее задание — эскиз герцогского замка.

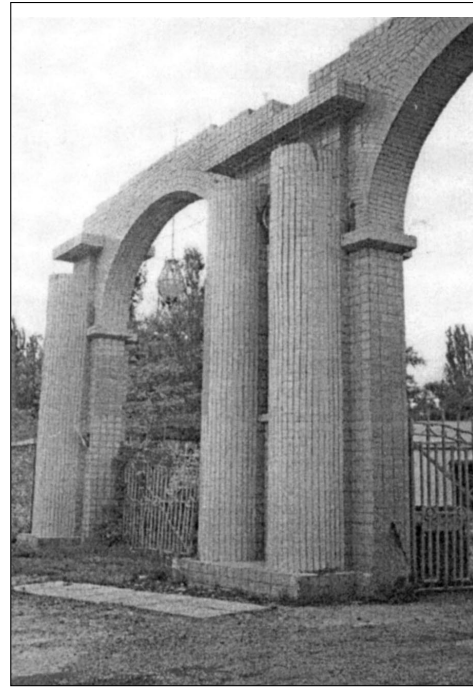
27 октября 1891 г. он сдает дипломные экзамены в Королевской Саксонской технической школе по специальности "архитектура" и одновременно оканчивает политехникум.

В течение года (1891 — 1892) Х. Бейтельспахер работает архитектором в магистрате Магдебурга, затем 4 года (1892 — 1896) — архитектором в главном техническом бюро железной дороги в Дрездене.

Этот же факт подтверждается справкой вышеупомянутого архива, где сказано, что "Христиан Бейтельспахер работал в техническом бюро в Дрездене (Генеральная дирекция железной дороги в Саксонии)". В справке указывается и место проживания архитектора: Дрезден, Шорнштрассе, 64/1.

В отечественных источниках указывается, что Х. Бейтельспахер приехал в Одессу в начале 1900-х годов. Однако, учитывая тот факт, что он работал в Дрездене до 1896 года, думается, что это произошло несколько раньше. В книге Йозефа Шнурра "Кирхи и религиозная жизнь российских немцев", изданной в Штутгарте, указывается, что Х. Бейтельспахер отправился в Санкт-Петербург, где подтвердил диплом архитектора, местом же постоянного проживания выбрал Одессу. Имеются и другие данные, свидетельствующие о пребывании Х. Бейтельспахера в Одессе до 1900 г. За несколько лет до работы в самом горо-

де он реконструирует и строит ряд церквей в немецких колониях. В 1898 году по его проекту перестраивается евангелическо-лютеранская кирха в Александргильфе (Доброолександровка) Мариинской (быв. Гросс-Либентальской) волости Одесского уезда. Она была построена в 1858 г. в классическом стиле. Здание было односторонней "зальной" церковью. Х.Г. Бейтельспахер перестроил ту часть, где были алтарь, эмпоры и боковые галереи с колоннами. Это дало возможность увеличить число посадочных мест, была достроена наружная апсида. Христиан Готлибович принял довольно оригинальное решение: построенная по его проекту апсида как бы состояла из двух последовательно идущих апсид: во внутренней находился алтарь, а во внешней —



Ворота пробково-линолеумного завода "Викандер и Ларсон" (ныне завод "Большевик" на Пересыпи, Балтская дорога, 42).

ризница. На постройку затратили 9000 руб.

В это же время Х. Бейтельспахер перестраивает кирху, построенную в Глюкстале (Глиняная) Глиннской волости Тираспольского уезда Херсонской губернии в 1845 г. Здание было большим и красивым, славились органом фирмы "Братья Ригер". Оно сохранилось и до сегодняшнего дня.

Но больше всего любви и труда архитектор вложил в проектирование и строительство новой кирхи в своем родном Нойбурге (Владимировка, Новоградовка) Мариинской волости Одесского уезда. Х. Бейтельспахер строит новую кирху в 1903 г. Церковь была освящена 10 октября 1904 года. Построенная в неоготическом стиле, она была длиной 35,5 м, шириной 14,5 м и высотой 17 м. Трансепт (поперечный неф) кирхи был длиной 19 м. Высота башни — 35 м. Здание состояло из нефа, трансепта, хоров, двух ризниц, апсиды. Построено оно было из желтого песчаника, а окна были обрамлены контрастирующим со стенами красным кирпичом, крыша была покрыта зеленым листовым железом. Стоимость постройки, нового органа с установкой составила 34 тысячи рублей. Три резонансные отверстия одинаковых размеров (в каждом — по два колокола) выходили на восток, юг и север, а четвертое, расположенное ниже, на запад.

В своей верхней части башня была украшена четырьмя маленькими башенками, фризами в романтическом стиле и стилизованным под античность фронтоном; далее шли острокопечный шпиль и зеленая крыша из листового железа.

Маленькие стрельчатые окна в готическом стиле, карнизы и розетки, скаты кровли придавали зданию утонченный, изысканный вид.

Однако Х.Г. Бейтельспахер прославился не только проектированием церковных зданий. Начиная с 1900-х годов, он проектирует ряд доходных домов в стиле эклектики. В это же время он работает в одесской уездной зем-

ской управе, выполняя заказы по реконструкции, ремонту больничных и школьных зданий.

В 1901 г. Х. Бейтельспахер проектирует одно из зданий Стурдзовской общины сиротных сестер (Базарная, 2).

В период с 1902 по 1903 г. по проекту Х. Бейтельспахера строится доходный дом А.Е. Гагарина (Екатерининская, 2), отличающийся пышной пластикой фасада. Нельзя не согласиться с мнением известного архитектора В. Пилявского о том, что "без преувеличения шедевром этого десятилетия (1900 — 1910 г. г. — прим. авторов статьи) стало здание ресторана У. Сигала в Аркадии" (сейчас ресторан "Южная Пальмира"). В. Пилявский отмечает, что в интерьере здания переплетены декоративные приемы ренессанса и модерна, и подчеркивает, что "исключительную роскошь придавали ему огромные зеркала на западной глухой стене, плафон с росписью на темы аркадийских пасторалей. До нашего времени чудом сохранились четыре большие печи по углам зала, лепное убранство стен и потолка. Весьма выразительно решены фасады, главным мотивом которых стали большие проемы с разными заполнениями и декоративные башни-пилоны, увенчанные гротиками из камня-дикяра. Особый колорит экстерьеру придавали нештукатуренные поверхности кладки из блоков ракушечника и красного кирпича... Архитектура ресторана на десятилетия определила характер окружающей застройки. Ей подчинены были павильоны на террасах склонов, станция трамвая и мост через балку, ограды пляжей". В мае 1990 г. здание вошло в список памятников архитектуры Одессы.

В 1910-е годы Христиан Бейтельспахер проявил себя, главным образом, в области промышленного зодчества. В 1911 г. он проектирует мастерские и ворота пробково-линолеумного завода "Викандер и Ларсон" (завод "Большевик" на Пересыпи, Балтская дорога, 42), в 1912 г. — магазин этой же фирмы (службы ОГТС по ул. Ришельевской, 26), в 1913 г. — конторское здание Русского Черноморского канатного завода по ул. Водопроводной, 16 (с 1911 г. владельцем завода было Швейцарское акционерное общество).

У Йозефа Шнурра находим также указание на то, что Х. Бейтельспахером в Одессе были построены здания филиалов фирм "Скорход" и "Треугольник", а также дом И. Гена на Маршальской. Этот же автор отмечает, что Х. Бейтельспахер принимал участие в строительстве Одесского главпочтамта, основной проект которого выполнен архитектором В.Ф. Харламовым. Здание было завершено в 1898 г. и освящено 22 мая 1898 года.

Х. Бейтельспахер занял также видное место среди архитекторов, проектировавших доходные дома. В. Пилявский перечисляет следующие здания: 1912 г. — доходный дом И. Роглера (Ольгивская, 8), 1913 г. — дом П. Гершеневского (Белинского, 22), дом по ул. Дерибасовской, 18, дом по ул. Екатерининской, 3. Первые два дома были построены, а последние два реконструированы по проекту Х. Бейтельспахера.

В 1914 г. с началом первой мировой войны Х. Бейтельспахер уезжает в Германию, в Дрезден, где выполняет проекты различных зданий в городах Саксонии, Тюрингии и соседней Австрии.

Христиан Готлибович Бейтельспахер умер 29 ноября 1929 года в Германии, в городе Германштадт, в возрасте 65 лет.

Судьба талантливого архитектора интересна не только тем, что он был известен в свое время как замечательный специалист, творчество которого характеризовалось сочетанием архитектурных традиций саксонской школы, русского модерна и эклектики. Х. Бейтельспахер, выходец из причерноморских немецких колоний, был одним из тех, кто содействовал поддержанию постоянных культурных связей между Россией и Германией.

В заключение выражаем благодарность немецкому историку Генриху Гейдербрехту и работникам архива Дрезденского технического университета за оказанную помощь в написании этой статьи.

Вадим ВАСИЛЕНКО,
Эльвира ПЛЕССКАЯ-ЗЕБОЛЬД
(Одесса).



Конторское здание Черноморского канатного завода (ныне ПО "Стальканат", ул. Водопроводная, 16).